

## Vysvětlení zadávací dokumentace č. 8

Vážená paní / Vážený pane,

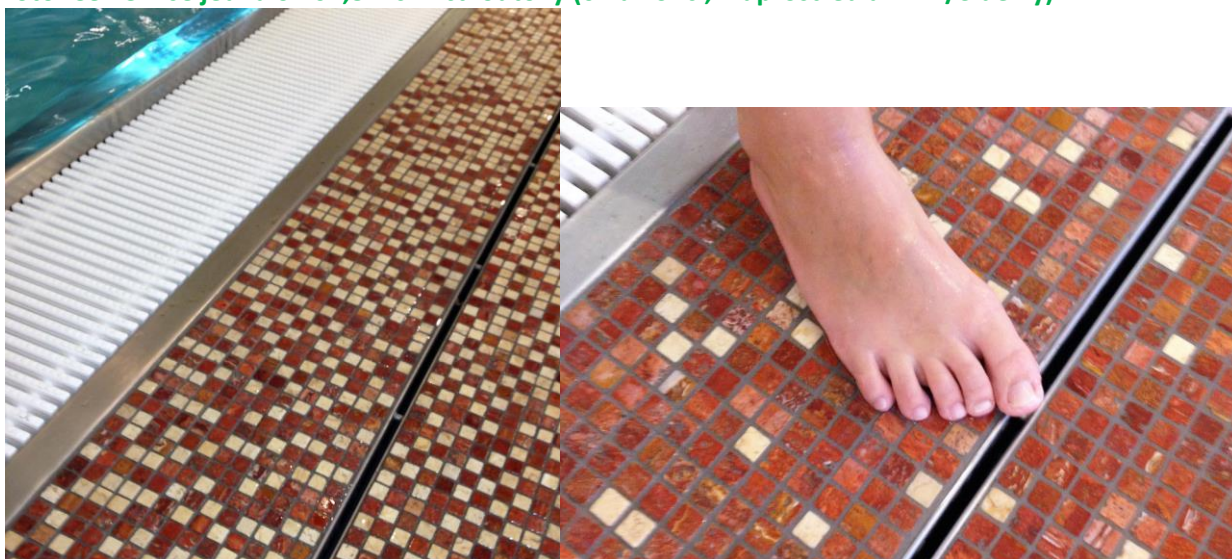
na základě zmocnění zadavatele - **Statutární město Brno, Dominikánské náměstí 196/1, 602 00 Brno, IČ: 44992785** - Vám poskytujeme změnu nebo doplnění zadávací dokumentace k veřejné zakázce s názvem: **„STAVBA 25m BAZÉNU MPS LUŽÁNKY“**.

### Dotaz č. 1:

V části D14c Zdravotechnika je položka č. 58 žlab štěrbinový 8mm vnitřní, 1 ks. Bohužel zde není uvedeno o jaký žlab se jedná, jaké rozměry? 1 ks kolik je tím myšleno?

**Tímto Vás žádáme o prověření, případně o opravu výměry v soupisu prací a bližší specifikaci.**

**Odpověď: ŠTĚRBINOVÉ ŽLABY s chemicky odolnou ocelí 1.4571. Zakončení štěrbinového žlabu „skryté“ viz foto. Celkem se jedná o 164,8m s 11cti odtoky (6 na konci, 2 uprostřed a 2 v 1/3 délky).**



### Dotaz č. 2:

V části D14c Zdravotechnika je položka č. 177 Montáž baterie sprchová nástěnná termostatické kus 39, ale v položce 138 Sprchová sestava + ovládání + bezpečné směšování vody, řídicí jednotka,... je pouze 1 ks. V tomto případě si myslím, že v je špatně uvedený počet ks u sprchové sestavy.

**Tímto Vás žádáme o prověření, případně o opravu výměry v soupisu prací.**

**Odpověď: Položky jsou opraveny a podrobně rozepsány v zaslaném soupisu prací.**

### Dotaz č. 3:

Položka 371 Fólie PVC-P tl. 1,5 mm š. 1600 mm, s PES výztuží, odolná UV, pro zelené střechy ve stavební části je položka nevhodná, měla by zde být použita PVC-P folie se skelnou vložkou pro stabilizaci přetížením, protože PES vložka je pro mechanicky kotvené střechy.

**Tímto Vás žádáme o prověření, případně o opravu v soupisu prací.**

**Odpověď: Výztužná vložka v hydroizolačním souvrství PVC-P má obsahovat skelnou rohož se stabilizací přetížením. Opraveno v soupisu prací.**

**Dotaz č. 4:**

Položka 376 Zřízení střešních prostupů, zhotovení, izolace, opracování,... zde není jasný rozměr prostupů.

**Tímto Vás žádáme o prověření, případně o uvedení rozměrů a opravu v soupisu prací.**

**Odpověď:** Jedná se o veškeré prostupy střešním pláštěm dle PD, tedy rozměry není snadné specifikovat-je možné je nalézt v PD střechy.

**Dotaz č. 5:**

V položkách 395 a 396 jsou uvedeny Skladby konstrukcí R/06 a R/05 v obou případech je požadavek na EPS 200S, ale tyto desky nejsou uvedeny ve výkazu výměr.

**Tímto Vás žádáme o prověření a opravu v soupisu prací.**

**Odpověď:** Opraveno v soupisu prací, doplněny položky č. 396a, 396b

**Dotaz č. 6:**

Ve skladbě R/06 je uvedená spádová vrstva 0-370 mm, ve výkazu výměr jsou desky pouze rovné o tl. 100 mm a spádové klíny s pr. Tl. 120 mm- to ale neodpovídá skladbě.

**Tímto Vás žádáme o prověření a opravu v soupisu prací.**

**Odpověď:** Opraveno v položce č. 396b. Zrušeny rovné desky, větší tl. klínů.

**Dotaz č. 7:**

PODLAHY

V předaných skladbách podlah i v soupisu prací je u skladeb podlah F/17, F/18a, F/18b, F/19 jako nášlap uvažována betonová stěrka.

V legendách místností i v kladecských výkresech (interiér) je u těchto skladeb podlah uvažována keramická dlažba – standard P4 (m.č. 1.28, 1.29, 1.30, 1.31, 1.45, 1.51)

**Tímto Vás žádáme o vyjasnění, případně o úpravu soupisu prací.**

**Odpověď:** Správně je finální povrch uvedený ve skladbách konstrukcí skladba a Standard P4 v kladecských výkresech interiéru je správně uveden jako: Epoxidová stěrka, barva šedá, nekluzný povrch, vhodná pro vysoké zatížení (technické místnosti). Označení skladeb na výkresech 1NP v části ASŘ je správně, chybně je však uveden popis. Popis na výkresech byl opraven na „Epoxidová stěrka“.

**Dotaz č. 8:**

KERAMICKÉ DLAŽBY TERAS

V předaných podkladech jsme nenašli materiálovou specifikaci (standard) pro keramické dlažby teras. Jedná se o skladby R/02+R/03+R/04+R08a.

635	771.4	Dlažba keramická venkovní 30x30cm, protiskluzná, mrazuvz.,specifikace viz T.Z. a kniha standardů!!!	m2	943,07
	STŘECHY	Střechy: Začátek provozního součtu		
		R/02:350		350,00
		R/03:298		298,00
		R/04:172		172,00

	R/08a:2,6*6,4	16,64
	sokly:0,1*207	20,70
	Konec provozního součtu	
	857,34*1,1	943,07

Tímto Vás žádáme o doplnění standardu keramických dlažeb teras.

**Odpověď:** Zasiláme specifikaci exteriérových dlažeb. Do exteriéru ve skladbách R/02+R/03+R/04+R08a lze případně použít i rozměr 600x600 mm.

**Dotaz č. 9:**  
KERAMICKÉ DLAŽBY

634	771.3	Dlažba keramická 60x60cm a 30x30cm, protiskluzná, specifikace viz T.Z. a kniha standardů!!! <b>Podlahy:</b> Začátek provozního součtu	m2	2 322,08
		F/03a:525,6		525,60
		F/03b:99,9		99,90
		F/04:242,6		242,60
		F/05a:125,4		125,40
		F/05b:116,1		116,10
		F/06:220,28		220,28
		F/07:27,66		27,66
		F/08:21,16		21,16
		F/09:87,33		87,33
		F/10:442,94		442,94
		F/12:338,95 - zrušeno, přesun do dílu 772		
		F/13b:2,5*3*6,4		48,00
		F/15:22,18		22,18
		F/16:17,2		17,20
		dlažby schodů:(0,16+0,325)*5*2+(0,179+0,275)*1,8*28		27,73
		sokly rovné:0,1*(957-108)		84,90
		sokly šikmé:0,1*20		2,00
		Konec provozního součtu		
		2110,98*1,1		2 322,08

V této položce jsou ve skladbách F/03a+F/03b vykázány ker.dlažby **pro dna bazénů**. Ostatní skladby odpovídají **prostorům zázemí**.

V bazénové hale je naprosto odlišný typ keramiky i odlišný formát, než v zázemí – viz. standardy a kladečské výkresy.

**Z důvodů jednoznačného a přehledného ocenění podle typu dlažeb Vás žádáme o rozdělení položky č.634 na dvě pozice, a to zvlášť pro skladby F/03a, F03/b (dna bazénů) a skladby prostor zázemí (vč. odlišení formátů). S tím souvisí také rozdělení příslušných montážních položek k těmto dodávkám materiálu.**

**Odpověď:** Položky jsou v soupisu prací rozděleny.

Zadavatel zároveň prodlužuje lhůtu pro podání nabídek, a to do 18. 6. 2021 do 9:00.